

# bullying

CARTILHA 2010 - JUSTIÇA NAS ESCOLAS

Combater o *Bullying* é uma questão de justiça:  
aprenda a identificar para prevenir e  
erradicar esse terrível fenômeno social

Apoio:

COMPLEXO  
EDUCACIONAL

**FMU**

**CNJ**

CONSELHO  
NACIONAL  
DE JUSTIÇA



COORDENAÇÃO  
**Sidmar Dias Martins**

ORGANIZAÇÃO  
**Daniel Issler**  
**Reinaldo Cintra Torres de Carvalho**

# bullying

**CARTILHA 2010 - PROJETO JUSTIÇA NAS ESCOLAS**

1ª edição

AUTORA  
**Ana Beatriz Barbosa Silva**

**CNU** CONSELHO  
NACIONAL  
DE JUSTIÇA

Apoio:

COMPLEXO  
EDUCACIONAL **FMU**

Brasília/DF - 2010

## 2010 Conselho Nacional de Justiça

**Ministro** Cezar Peluso, Presidente

**Ministra** Eliana Calmon, Corregedora Nacional de Justiça

**Conselheiros** Felipe Locke Cavalcanti  
Ives Gandra  
Jefferson Kravchychyn  
Jorge Hélio  
José Adonis Callou de Araújo Sá  
Leomar Barros  
Marcelo Neves  
Marcelo Nobre  
Milton Nobre  
Morgana Richa  
Nelson Tomaz Braga  
Paulo Tamburini  
Walter Nunes

**Secretário-geral** Fernando Marcondes

### EXPEDIENTE

**Porta-voz do CNJ** Pedro Del Picchia

**Assessor-chefe da  
Comunicação Social do CNJ** Marcone Gonçalves

**Produção de texto** Ana Beatriz Barbosa Silva  
Médica psiquiatra, diretora técnica da Medicina  
do Comportamento SP e RJ, escritora e autora do  
livro “**BULLYING: Mentas Perigosas nas Escolas**”

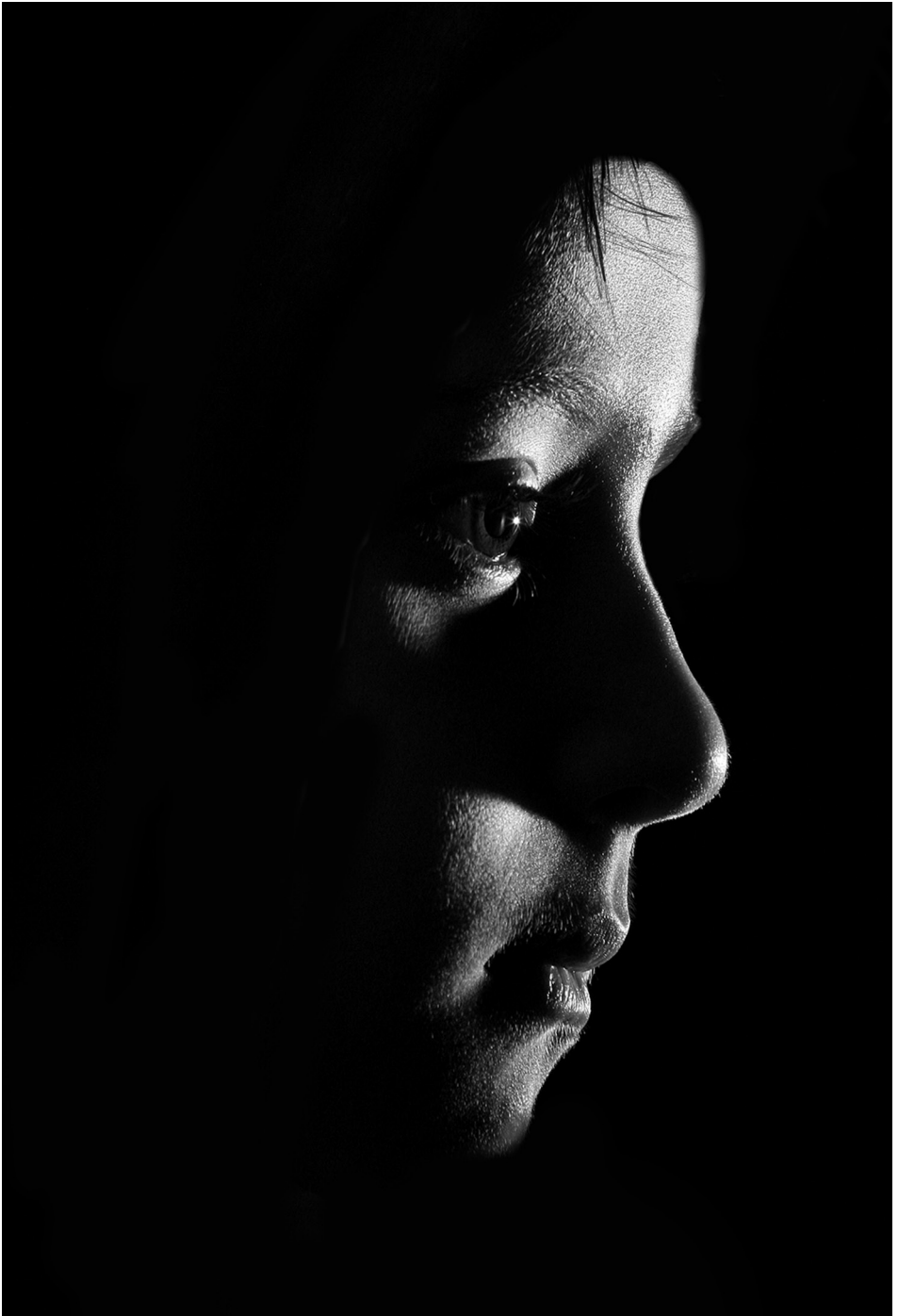
**Revisão** Geysa Bigonha  
Maria Deusirene

**Fotos** Gláucio Dettmar  
Luiz Silveira

**Projeto Gráfico** Leandro Luna

**Arte, Designer  
e Editoração** Divanir Junior  
Marcelo Gomes





## 1. O QUE É *BULLYING*?

O *bullying* é um termo ainda pouco conhecido do grande público. De origem inglesa e sem tradução ainda no Brasil, é utilizado para qualificar comportamentos agressivos no âmbito escolar, praticados tanto por meninos quanto por meninas. Os atos de violência (física ou não) ocorrem de forma intencional e repetitiva contra um ou mais alunos que se encontram impossibilitados de fazer frente às agressões sofridas. Tais comportamentos não apresentam motivações específicas ou justificáveis. Em última instância, significa dizer que, de forma “natural”, os mais fortes utilizam os mais frágeis como meros objetos de diversão, prazer e poder, com o intuito de maltratar, intimidar, humilhar e amedrontar suas vítimas.

## 2. QUAIS SÃO AS FORMAS DE *BULLYING*? NORMALMENTE, EXISTEM MAIS MENINOS OU MENINAS QUE COMETEM *BULLYING*?

As formas de *bullying* são:

- Verbal (insultar, ofender, falar mal, colocar apelidos pejorativos, “zoar”)
- Física e material (bater, empurrar, beliscar, roubar, furtar ou destruir pertences da vítima)
- Psicológica e moral (humilhar, excluir, discriminar, chantagear, intimidar, difamar)
- Sexual (abusar, violentar, assediar, insinuar)
- Virtual ou *Cyberbullying* (*bullying* realizado por meio de ferramentas tecnológicas: celulares, filmadoras, internet etc.)

Estudos revelam um pequeno predomínio dos meninos sobre as meninas. No entanto, por serem mais agressivos e utilizarem a força física, as atitudes dos meninos são mais visíveis. Já as meninas costumam praticar *bullying* mais na base de intrigas, fofocas e isolamento das colegas. Podem, com isso, passar despercebidas, tanto na escola quanto no ambiente doméstico.

### **3. EXISTE ALGUMA FORMA DE *BULLYING* QUE SEJA MAIS MALÉFICA? O *CYBERBULLYING* É PIOR DO QUE O *BULLYING* TRADICIONAL?**

Uma das formas mais agressivas de *bullying*, que ganha cada vez mais espaços sem fronteiras é o *ciberbullying* ou *bullying* virtual. Os ataques ocorrem por meio de ferramentas tecnológicas como celulares, filmadoras, máquinas fotográficas, internet e seus recursos (e-mails, sites de relacionamentos, vídeos). Além de a propagação das difamações ser praticamente instantânea o efeito multiplicador do sofrimento das vítimas é imensurável. O *ciberbullying* extrapola, em muito, os muros das escolas e expõe a vítima ao escárnio público. Os praticantes desse modo de perversidade também se valem do anonimato e, sem nenhum constrangimento, atingem a vítima da forma mais vil possível. Traumas e consequências advindos do *bullying* virtual são dramáticos.

### **4. QUAL O CRITÉRIO ADOTADO PELOS AGRESSORES PARA A ESCOLHA DA VÍTIMA?**

Os bullies (agressores) escolhem os alunos que estão em franca desigualdade de poder, seja por situação socioeconômica, situação de idade, de porte físico ou até porque numericamente estão desfavoráveis. Além disso, as vítimas, de forma geral, já apresentam algo que destoa do grupo (são tímidas, introspectivas, nerds, muito magras; são de credo, raça ou orientação sexual diferente etc.). Este fato por si só já as torna pessoas com baixa autoestima e, portanto, são mais vulneráveis aos ofensores. Não há justificativas plausíveis para a escolha, mas certamente os alvos são aqueles que não conseguem fazer frente às agressões sofridas.

### **5. QUAIS AS PRINCIPAIS RAZÕES QUE LEVAM OS JOVENS A SEREM OS AGRESSORES?**

É muito importante que os responsáveis pelos processos educacionais identifiquem com qual tipo de agressor estão lidando, uma vez que existem motivações diferenciadas:

1. Muitos se comportam assim por uma nítida falta de limites em seus processos educacionais no contexto familiar.



2. Outros carecem de um modelo de educação que seja capaz de associar a autorrealização com atitudes socialmente produtivas e solidárias. Tais agressores procuram nas ações egoístas e maldosas um meio de adquirir poder e status, e reproduzem os modelos domésticos na sociedade.
3. Existem ainda aqueles que vivenciam dificuldades momentâneas, como a separação traumática dos pais, ausência de recursos financeiros, doenças na família etc. A violência praticada por esses jovens é um fato novo em seu modo de agir e, portanto, circunstancial.
4. E, por fim, nos deparamos com a minoria dos opressores, porém a mais perversa. Trata-se de crianças ou adolescentes que apresentam a transgressão como base estrutural de suas personalidades. Falta-lhes o sentimento essencial para o exercício do altruísmo: a empatia.

## **6. QUAIS SÃO OS PRINCIPAIS PROBLEMAS QUE UMA VÍTIMA DE *BULLYING* PODE ENFRENTAR NA ESCOLA E AO LONGO DA VIDA?**

As consequências são as mais variadas possíveis e dependem muito de cada indivíduo, da sua estrutura, de vivências, de predisposição genética, da forma e da intensidade das agressões. No entanto, todas as vítimas, sem exceção, sofrem com os ataques de *bullying* (em maior ou menor proporção). Muitas levarão marcas profundas provenientes das agressões para a vida adulta, e necessitarão de apoio psiquiátrico e/ou psicológico para a superação do problema.

Os problemas mais comuns são: desinteresse pela escola; problemas psicossomáticos; problemas comportamentais e psíquicos como transtorno do pânico, depressão, anorexia e bulimia, fobia escolar, fobia social, ansiedade generalizada, entre outros. O *bullying* também pode agravar problemas preexistentes, devido ao tempo prolongado de estresse a que a vítima é submetida. Em casos mais graves, podem-se observar quadros de esquizofrenia, homicídio e suicídio.

## **7. COMO PERCEBER QUANDO UMA CRIANÇA OU ADOLESCENTE ESTÁ SOFREDO BULLYING? QUAL O COMPORTAMENTO TÍPICO DESSES JOVENS?**

As informações sobre o comportamento das vítimas devem incluir os diversos ambientes que elas frequentam. Nos casos de *bullying* é fundamental que os pais e os profissionais da escola atentem especialmente para os seguintes sinais:

### **Na Escola:**

No recreio encontram-se isoladas do grupo, ou perto de alguns adultos que possam protegê-las; na sala de aula apresentam postura retraída, faltas frequentes às aulas, mostram-se comumente tristes, deprimidas ou aflitas; nos jogos ou atividades em grupo sempre são as últimas a serem escolhidas ou são excluídas; aos poucos vão se desinteressando das atividades e tarefas escolares; e em casos mais dramáticos apresentam hematomas, arranhões, cortes, roupas danificadas ou rasgadas.

### **Em Casa:**

Frequentemente se queixam de dores de cabeça, enjoo, dor de estômago, tonturas, vômitos, perda de apetite, insônia. Todos esses sintomas tendem a ser mais intensos no período que antecede o horário de as vítimas entrarem na escola. Mudanças frequentes e intensas de estado de humor, com explosões repentinas de irritação ou raiva. Geralmente elas não têm amigos ou, quando têm são bem poucos; existe uma escassez de telefonemas, e-mails, torpedos, convites para festas, passeios ou viagens com o grupo escolar. Passam a gastar mais dinheiro do que o habitual na cantina ou com a compra de objetos diversos com o intuito de presentear os outros. Apresentam diversas desculpas (inclusive doenças físicas) para faltar às aulas.

## **8. E O CONTRÁRIO? O QUE SE PODE NOTAR NO COMPORTAMENTO DE UM PRATICANTE DE *BULLYING*?**

Na escola os bullies (agressores) fazem brincadeiras de mau gosto, gozações, colocam apelidos pejorativos, difamam, ameaçam, constrangem e menosprezam alguns alunos. Furta ou roubam dinheiro, lanches e pertences de outros estudantes. Costumam ser populares na escola e estão sempre enturmados. Divertem-se à custa do sofrimento alheio.

No ambiente doméstico, mantêm atitudes desafiadoras e agressivas em relação aos familiares. São arrogantes no agir, no falar e no vestir, demonstrando superioridade. Manipulam pessoas para se safar das confusões em que se envolveram. Costumam voltar da escola com objetos ou dinheiro que não possuíam. Muitos agressores mentem, de forma convincente, e negam as reclamações da escola, dos irmãos ou dos empregados domésticos.

## **9. O FENÔMENO *BULLYING* COMEÇA EM CASA?**

Muitas vezes o fenômeno começa em casa. Entretanto, para que os filhos possam ser mais empáticos e possam agir com respeito ao próximo, é necessário primeiro a revisão do que ocorre dentro de casa. Os pais, muitas vezes, não questionam suas próprias condutas e valores, eximindo-se da responsabilidade de educadores. O exemplo dentro de casa é fundamental. O ensinamento de ética, solidariedade e altruísmo inicia ainda no berço e se estende para o âmbito escolar, onde as crianças e adolescentes passarão grande parte do seu tempo.

## **10. O *BULLYING* EXISTE MAIS NAS ESCOLAS PÚBLICAS OU NAS PARTICULARES?**

O *bullying* existe em todas as escolas, o grande diferencial entre elas é a postura que cada uma tomará frente aos casos de *bullying*. Por incrível que pareça os estudos apontam para uma postura mais efetiva contra o *bullying* entre as escolas públicas, que já contam com uma orientação mais padronizada perante os casos (acionamento dos Conselhos Tutelares, Delegacias da Criança e do Adolescente etc.).

## **11. O ALUNO VÍTIMA DE *BULLYING* NORMALMENTE CONTA AOS PAIS E PROFESSORES O QUE ESTÁ ACONTECENDO?**

As vítimas de *bullying* se tornam reféns do jogo do poder instituído pelos agressores. Raramente elas pedem ajuda às autoridades escolares ou aos pais. Agem assim, dominadas pela falsa crença de que essa postura é capaz de evitar possíveis retaliações dos agressores e por acreditarem que, ao sofrerem sozinhos e calados, pouparão seus pais da decepção de ter um filho frágil, covarde e não popular na escola.

## **12. QUAL É O PAPEL DA ESCOLA PARA EVITAR O *BULLYING* ESCOLAR?**

A escola é corresponsável nos casos de *bullying*, pois é lá onde os comportamentos agressivos e transgressores se evidenciam ou se agravam na maioria das vezes. A direção da escola (como autoridade máxima da instituição) deve acionar os pais, os Conselhos Tutelares, os órgãos de proteção à criança e ao adolescente etc. Caso não o faça poderá ser responsabilizada por omissão. Em situações que envolvam atos infracionais (ou ilícitos) a escola também tem o dever de fazer a ocorrência policial. Dessa forma, os fatos podem ser devidamente apurados pelas autoridades competentes e os culpados responsabilizados. Tais procedimentos evitam a impunidade e inibem o crescimento da violência e da criminalidade infantojuvenil.

## **13. COMO É O *BULLYING* NAS ESCOLAS BRASILEIRAS, EM COMPARAÇÃO A OUTRAS, DOS ESTADOS UNIDOS OU DA EUROPA? ALGUMA CARACTERÍSTICA ESPECÍFICA?**

Em linhas gerais o *bullying* é um fenômeno universal e democrático, pois acontece em todas as partes do mundo onde existem relações humanas e onde a vida escolar faz parte do cotidiano dos jovens. Alguns países, no entanto, apresentam características peculiares na manifestação desse fenômeno: nos EUA, o *bullying* tende a apresentar-se de forma mais grave com casos de homicídios coletivos, e isso se deve à infeliz facilidade que os jovens americanos possuem de terem acesso as armas de fogo. Nos países da Europa, o

*bullying* tende a se manifestar na forma de segregação social a até da xenofobia. No Brasil, observam-se manifestações semelhantes às dos demais países, mas com peculiaridades locais: o uso de violência com armas brancas ainda é maior que a exercida com armas de fogo, uma vez que o acesso a elas ainda é restrito a ambientes sociais dominados pelo narcotráfico. A violência na forma de discriminação e segregação aparece mais em escolas particulares de alto poder aquisitivo, onde os descendentes nordestinos, ainda que economicamente favorecidos, costumam sofrer discriminação em função de seus hábitos, sotaques ou expressões idiomáticas típicas. Por esses aspectos é necessário sempre analisar, de maneira individualizada, todos os comportamentos de *bullying*, pois as suas formas diversas podem sinalizar com mais precisão as possíveis ações para a redução dessas variadas expressões da violência entre estudantes.

#### **14. QUAL A INFLUÊNCIA DA SOCIEDADE ATUAL NESTE TIPO DE COMPORTAMENTO?**

O individualismo, cultura dos tempos modernos, propiciou essa prática, em que o ter é muito mais valorizado que o ser, com distorções absurdas de valores éticos. Vive-se em tempos velozes, com grandes mudanças em todas as esferas sociais. Nesse contexto, a educação tanto no lar quanto na escola se tornou rapidamente ultrapassada, confusa, sem parâmetros ou limites. Os pais passaram a ser permissivos em excesso e os filhos cada vez mais exigentes, egocêntricos. As crianças tendem a se comportar em sociedade de acordo com os modelos domésticos. Muitos deles não se preocupam com as regras sociais, não refletem sobre a necessidade delas no convívio coletivo e, nem sequer se preocupam com as consequências dos seus atos transgressores. Cabe à sociedade como um todo transmitir às novas gerações valores educacionais mais éticos e responsáveis. Afinal, são estes jovens que estão delineando o que a sociedade será daqui em diante. Auxiliá-los e conduzi-los na construção de uma sociedade mais justa e menos violenta, é obrigação de todos.

## **15. COMO OS PAIS E PROFESSORES PODEM AJUDAR AS VÍTIMAS DE *BULLYING* A SUPERAR O SOFRIMENTO?**

A identificação precoce do *bullying* pelos responsáveis (pais e professores) é de suma importância. As crianças normalmente não relatam o sofrimento vivenciado na escola, por medo de represálias e por vergonha. A observação dos pais sobre o comportamento dos filhos é fundamental, bem como o diálogo franco entre eles. Os pais não devem hesitar em buscar ajuda de profissionais da área de saúde mental, para que seus filhos possam superar traumas e transtornos psíquicos.

Outro aspecto de valor inestimável é a percepção do talento inato desses jovens. Os adultos devem sempre estimulá-los e procurar métodos eficazes para que essas habilidades possam resgatar sua autoestima, bem como construir sua identidade social na forma de uma cidadania plena.





[www.cnj.jus.br](http://www.cnj.jus.br)